



Environment News

buletinul informativ al
microregiunii de colaborare
transfrontalieră Dunăre - Nera - Caraș



Nr. 60

Septembrie –
Decembrie 2018



Crăciun Fericit
La mulți Ani !

În acest număr:

**Cascadele din sudul
Banatului fără apă.**

Pag. 1

**CENTENAR
„prăfuit” la
Moldova Nouă.**

Pag. 1-2

**A început Anul de
Voluntariat - 2019.**

Pag 2-3

**Legende din
Clisura de Sus a
Dunării!**

Pag.3-4

Lacul Dracului

Pag.4

piscicolă iar imaginea cascadei fără apă, cu mușchiul uscat devenit brun la culoare, i-a dezamăgit pe turiști.



Cascada Beușnițadar fără apă

RNP Romsilva, administratorul rezervației Izvorul Bigăr și a fermei piscicole, ar trebui să ia în considerare varianta ca în astfel de perioade secetoase să aducă gravitațional

EVENIMENTE ȘI ACTIVITĂȚI

Datorită secetei, farmecul cascadei din Munții Banatului a dispărut !

Un tur al cascadei din sudul Banatului realizat de către voluntarii GEC Nera în luna octombrie a fost un prilej de constatare a efectelor secetei din vara și toamna acestui an.

Pe Cascada Cârșă, situată în aval de confluența pâraielor Ștaier și Miniș, nu mai curge apă iar aici situația se va remedia doar în urma ploilor și ninsorilor din iarnă.

Cascada Bigăr, devenită între timp un brand turistic în România, dar nu numai, împarte apa izbului Bigăr cu ferma piscicolă din aval dar împărțea se face întodeauna în defavoarea cascadei iar în trecut, în anii secetoși, apa izbului a fost dirijată doar spre ferma

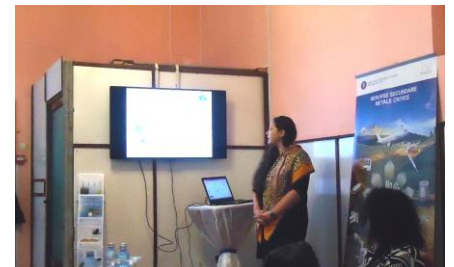
apă pe deversorul cascadei din amonte, din pâraul Miniș. Configurația terenului oferă aceasta posibilitate iar lungimea unei conducte de alimentare cu apă a cascadei nu ar depăși 200 m. Faima pe care a dobândit-o cascada merită această investiție.

Cascada Beușnița, adevărată emblemă a lumii mirifice din sudul Banatului, are acum aceleași probleme. A rămas fără apă peste deversor dar totuși o mică cantitate de apă se scurge printr-o fisură a tufului calcaros, aflată la cca. 11 m de marginea de sus deversorului, și în final ajunge la baza cascadei în pâraul Beușnița. Fără a putea fi considerată o activitate invazivă pentru rezervația Beușnița, administratorul terenului - RNP Romsilva ar putea obtura această fisură de scurgere a apei redând turiștilor bucuria de a vedea în stare normală această minune a naturii.

Întâlnire la Moldova Nouă destinată evaluării impactului deșeurilor miniere asupra mediului

Institutul Național de Cercetare Dezvoltare pentru Protecția Mediului a realizat luni 26 noiembrie a.c. dezbateri regionale "Impactul reziduurilor miniere asupra mediului" în cadrul proiectului "Registrul național al rezervelor secundare de materii prime cu importanță economică rezultate din reziduurile miniere", implementat prin Programul Sectorial al Ministerului Cercetării și Inovării.

În cadrul întâlnirii a fost prezentată și o evaluare a impactului asupra mediului a reziduurilor miniere provenind de la iazul Tăușani - Boșneag a fostei exploatare miniere MOLDOMIN Moldova Nouă.



Prezentarea studiului de caz
Iaz Bosneag

CENTENAR "prăfuit" la Moldova Nouă

În 30 noiembrie 2018, un nou episod dramatic de poluare cu praf de deșeuri miniere la Moldova Nouă provenind de pe iazul Tăușani Boșneag. Praful a ajuns de această dată în Moldova Veche și în cartierul Orașul Nou și i-a chinat din nou câteva zile pe locuitorii din Clisura Dunării.

Soluția tehnică de ecologizare care se pune în practică la Moldova Nouă nu este o soluție provizorie așa cum afirmă oficialii din Ministerul Mediului. Stropirea prafului nu este soluția. Punct !

Cei care au emis acte de reglementare pentru realizarea lucrării de ecologizare (Ministerul Mediului prin

APM Caraș - Caraș Severi, Primăria) și-au asumat o mare responsabilitate în fața locuitorilor din Clisura Dunării.



Coșmarul din 30 noiembrie de la Moldova Nouă

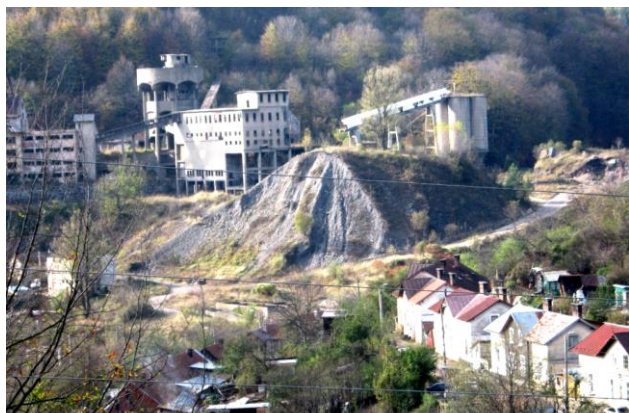
Justificarea că au făcut-o sub presiunea Curții de Justiție a Uniunii Europene (deci nu în folosul locuitorilor din zonă) este o încercare de "aburire" a CJUE deoarece, dacă poluarea va continua după termenul de execuție impus prin decizia curții, vor curge zilnic amenzi de sute de mii de euro care vor fi suportate din bugetul de stat, adică și din buzunarul cetățenilor și firmelor din zonă, plătitori de taxe și impozite la buget.

Secțiune realizată de *Doina Mărgineanu - consilier pentru relații publice al GEC Nera*

VOLUNTARIAT PENTRU CONSERVAREA PATRIMONIULUI NATURAL DIN SUDUL BANATULUI

Gunoie, garduri electrice și lipsă de promovare a atracțiilor turistice din zona Parcului Național Semenic – Cheile Carașului.

Grupul Ecologic de Colaborare Nera (GEC NERA) a monitorizat în data de 27 octombrie a.c. starea mediului, în special a patrimoniului natural, în zona rezervațiilor naturale Buhui - Mărghițaș și Izvorul Bigăr, în orașul Anina, pe traseul Cheile Minișului și pe traseul liniei ferate Oravița - Anina ; toate situate în interiorul sau în imediata apropiere a parcurilor naționale Semenic - Cheile Carașului și Cheile Nerei - Beușnița.



Haldă de deșeuri miniere în mijlocul orasului Anina.

Monitorizarea s-a făcut de către voluntarii organizației, special instruiți pentru astfel de activități, și a vizat de această dată identificarea agresiunilor cu care se confruntă patrimoniul natural, în special biodiversitatea, din aceste zone și impactul acestor agresiuni asupra promovării turismului în zona celor două parcuri naționale. Cu această ocazie a fost realizată în localitățile din zonă și o campanie publică de promovare a atracțiilor turistice din parcuri și nevoia protejării permanente a acestora.

Concluziile activității de monitorizare din cadrul evenimentului din 27 octombrie vor fi incluse într-un raport detaliat care va fi înaintat autorităților cu responsabilități directe în protecția mediului și promovarea ecoturismului din această zonă, solicitându-se cu această ocazie și puncte de vedere și măsuri pentru combaterea agresiunilor împotriva mediului constatate cu ocazia evenimentului.

Principalele agresiuni împotriva mediului sunt generate în special de disfuncționalitățile în exercitarea activităților de reglementare și control din partea autorităților și instituțiilor publice.

Pe traseul liniei ferate Oravița există grămezi de moloz, clădiri industriale abandonate și prăbușite și halde neprotejate de deșeuri miniere provenite de la fostele exploatare de minereu de uraniu din zona Lișava - Ciudanovița și exploatare de cărbune din zona Anina

Pe traseul Anina - Orașul Nou - Lacul Mărghițaș, aflat parțial în rezervația Buhui Mărghițaș care este zona de protecție integrală a PN Semenic - Cheile Carașului, sunt abandonate în pădure sau la periferia localităților un volum mare de ambalaje, gunoi menajer și grămezi de moloz. În timpul evenimentului de motorizare pe drumul dintre pensiunea Mărghițaș și Orașul Nou circulau camioane încărcate cu trunchiuri de copaci.

- Pe traseul Cheile Minișului, în zonă limitrofă cu rezervația naturală Izvorul Bigăr și cu două sit-uri Natura 2000, deținătorii de terenuri au montat gard electric pe lungimi de sute de metri. Măsura obstrucționează accesul la apa din pârâu a animalelor sălbatice și este în contradicție cu Legea Ariilor naturale Protejate.

Pregătiri pentru anul de voluntariat 2019 în Clisura de Sus a Dunării

Grupul Ecologic de Colaborare Nera (GEC NERA); organizație nonguvernamentală, apolitică și nonprofit (detalii pe www.gecnera.ro) va implementa în anul 2019 activități de voluntariat destinate protecției mediului și promovării ecoturismului în aria parcurilor naționale și naturale Cheile Nerei - Beușnița, Porțile de Fier, Semenic - Cheile Carașului, Vrsacke Planine, Deliblatska Pescară și Djerdap de pe teritoriul României și Serbiei. Programul de voluntariat se adresează elevilor și studenților care și-au identificat o vocație pentru acest gen de activități.

Miercuri 21 noiembrie a.c. la Școala Gimnazială "Atanasie Cojocaru" din Pojejena a avut loc o întâlnire între reprezentanții GEC Nera și elevi din localitățile Radimna, Pojejena, Belobreșca, Șușca și Divici destinat identificării participanților la programul de voluntariat ecologic din anul 2019. Întâlnirea s-a desfășurat în cadrul parteneriatului încheiat cu aceasta ocazie de către GEC Nera și Școala Gimnazială "Atanasie Cojocaru".

În cadrul întâlnirii au fost identificați un număr de 22 de elevi și profesori care își desfășoară activitatea în școlile și liceele din Clisura de Sus a Dunării. Aceștia vor participa în perioada decembrie 2018 - martie 2019 la un

curs de pregătire pentru dobândirea de cunoștințe și abilități necesare în activități destinate protecției mediului și promovării ecoturismului urmând ca în perioada aprilie - noiembrie 2019 să se implice efectiv în acest gen de activități.



Curs de ghid pentru promovarea ecoturismului la Pojejena

Din punctul de vedere al GEC Nera activitățile din programul de voluntariat sunt activități specifice proiectului "Parteneriat pentru protejarea și promovarea atracțiilor turistice din aria parcurilor naturale și naționale din sudul Banatului" derulat de către GEC Nera în parteneriat cu școlile și liceele participante iar din punctul de vedere al școlilor la care învață elevii participanți, acestea sunt activități extracurriculare de educație ecologică destinate creării la elevi de reflexe pentru protejarea mediului și promovarea atracțiilor turistice.

"*Ne bucurăm că școala noastră devine un centru de formare la elevi a unor asemenea reflexe deoarece cadrul natural de-a lungul Dunării și tradițiile populare ale românilor și sârbilor din zonă ne îndreptătesc să credem că avem cel puțin două atracții turistice importante pe care trebuie să le păstrăm intacte*" a spus la începutul întâlnirii Adriana Andronache - directorul Școlii Gimnaziale "Atanasie Cojocaru din Pojena, iar Ramona Lința Danu, coordonatorul zonal al activităților de voluntariat, a precizat cu aceeași ocazie că "*a ne proteja și conserva valorile locale, fie că este vorba de natura mirifică a zonei sau tradițiile populare, este o datorie a fiecăruia dintre noi iar pe elevi trebuie să-i convingem de acest lucru altfel, mai târziu, vor trece pe lângă aceste valori fără să știe că ele există*"

În perioada următoare activitatea de identificare a participanților la programul de voluntariat al GEC Nera din 2019 va continua și în alte zone ale județului Caraș - Severin.

Secțiune realizată de Alin Șușan - coordonator al centrului de voluntariat al GEC Nera

Dragi voluntari ! Vă rugăm să ne trimiteți pe adresa de e-mail gecnera@yahoo.com, informații despre starea mediului din localitatea voastră și alte articole pe teme de protecția mediului pentru ENVIRONMENT NEWS. Această publicație este la dispoziția voastră !



LUMEA MIRIFICĂ A MICROREGIUNII DUNĂRE - NERA - CARAȘ

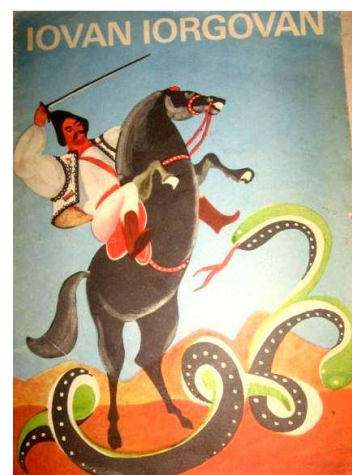
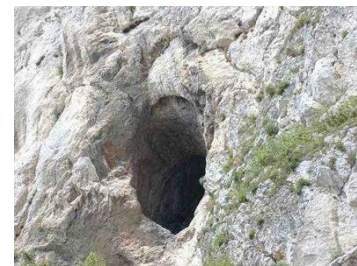
Legende din Clisura de Sus a Dunării

Stânca Baba Caia. Stânca este situată în apele Dunării în dreptul localității Coronini. Este locul în jurul căruia s-au țesut mai multe legende. Una spune că un voievod sârb și-ar fi legat nevasta de ea, spunându-i: „Babo, kaji se“, ceea ce ar însemna „Nevastă, căiește-te“. Orgolioasă, în timp ce era scufundată în apă, aceasta în ultima ei clipă de viață ar fi ridicat degetul din apă în semn că rămâne neînduplecată. Ba mai mult, ea ar fi rugat vântul predominant în zonă, Coșava sau Gorniacul, să sufle mai tare și să le aducă astfel aminte oamenilor că i-au făcut o mare nedreptate. De atunci, Coșava a pus mereu în dificultate, în dreptul stâncii, vasele care treceau pe Dunăre.

O altă legendă aduce în prim-plan al cetății Coronini, care ar fi răpit o cadână din haremul pașei din Golumbăț, de pe celălalt mal al Dunării, și ar fi fugit cu ea pe malul stâng. Numai că, în dreptul stâncii Baba Caia, el ar fi fost prins și scurtat de cap. La rândul ei, fata a fost ținută de stâncă și lăsată pradă corbilor, cu capul iubitului atârându-i de gât.

Peștera Gaura cu Muscă. Peștera este situată pe malul stâng al Dunării la cca. 3 km mai jos de localitatea Coronini. Peștera a primit această denumire deoarece, potrivit legendei, aici s-a născut teribila muscă columbacă care în perioada evului mediu a făcut ravagii în rândul animalelor. Musca s-a născut dintr-un cap al balaurului cu 3 capete ucis de Iovan Iorgovan „braț de buzdugan“. Legenda lui Iorgovan.

Iovan Iorgovan a fost un viteaz care a trăit demult pe meleagurile noastre. În acele timpuri trăia un balaur cu trei capete care a avut curajul să-l deranjeze pe viteazul Iovan Iorgovan. Acesta supărat a decis că trebuie să-l urmărească pe acest balaur și să-lucidă. În urmărire l-a prins pentru prima dată într-o strâmtoare din zona Valea Cernei unde s-a luptat cu el și i-a tăiat un cap. Balaurul simțind că-l lasă puterile a fugit mai departe dar, pentru a doua oară a fost prins de viteaz și și-a mai Stânca Baba Caia Peștera Gaura cu Muscă pierdut un



cap. În disperarea lui balaurul a fugit mai departe, dar pentru a treia oară a fost prins în zona apropiată localității Svinița de astăzi unde s-a luptat dar și-a pierdut și cel de-al treilea cap și a murit. Din trupul său s-a scurs mult sânge încât pământul s-a înroșit și a rămas roșu până în zilele noastre, astfel valea în care a murit balaurul a primit numele de Valea Roșie .



Cetatea Goubac.

Despre numele cetății Golubac (Golumbăț) din Serbia, situată pe celălalt mal al Dunării în dreptul localității Coronini, există mai multe legende. Una dintre ele spune că în Turnul Pălăriilor, care domina orașul, a fost ținută captivă prințesa bizantină Elena. Ea a crescut porumbei pentru a-și atenua sentimentul de singurătate și tristețe.



Hotelul din Baziaș.

Fostul hotel austriac din Baziaș este locul în care au locuit mari personalități ale epocii, precum împărați și împărăteșe, regi și prim-miniștri, scriitori și artiști de geniu. Primul

proprietar al hotelului, Iosif Brandstetter, a pierdut într-o singură noapte la cărți hotelul, un cazino și nevasta după care s-a spânzurat.

Rezervația naturală specială Deliblatska Peščara (Dunele de nisip Deliblata)



În partea de sud-est a Câmpiei Panoniei, în Banatul sârbesc, pe teritoriul comunei Bela Crkva se află cele mai mari dune de nisip din Europa Continentală care constituie în prezent Rezervația Naturală Specială *Deliblatska Peščara* cu suprafața totală de 35.000 hectare în care este aplicat un regim de protecție pe trei nivele.

Zona umedă Labudovo Okno face parte din rezervația naturală *Deliblatska Peščara* și este plasată pe teritoriul comunei Bela Crkva iar pe malul drept al Dunării este plasată pe teritoriul comunei Požarevac. Statutul rezervației este de sit Ramsar cu îndeplinirea criteriilor 1-8 ale convenției de la Ramsar. Suprafața rezervației zonei umede *Labudovo Okno* este de 3733.39 ha.

Vegetația și flora include bujorul bănațean , oțetarul , lăleaua pestriță , pelinul , clocoticiul , măciuca ciobanului - varietatea banatică , bujorul , ruscuța de primăvară .

Fauna este reprezentată de gușterul de stepă , șarpele de apă , gușterul , broasca de uscat , șoimul dunărean , acvila de câmp , acvila de copaci , viesparul , pasărea ogorului , cormoranul mic , coloniile de lăstuni de mal , vererița de stepă , orbetele, popândăul, liliacul cărămiziu , lupul , lynxul.

Lacul Dracului

Lacul este situat în M-ții Locvei, în aval de sălașul lui Trifu și moara lui Untan, în partea de început a Cheilor Nerei. Misterioasa lume de la Lacul Dracului.

Lacul s-a format prin prăbușirea tavanului unei peșteri și are o adâncime de până la 9 metri și o apă cristalină în care își fac veacul numeroși pești (păstrăv și clean).

Ca și alte multe locuri mirifice de pe Cheile Nerei și Lacul Dracului are propria sa legendă. Se spune că un păstor își păzea caprele pe pajiștea de lângă lac. La un moment dat apare un omuleț mic, dracul, care îl provoacă pe păstor să-i frigă un pește fără ca peștele să se îndoie. Păstorul acceptă cu condiția ca și dracul să-i frigă un cap de țap fără ca țapul să rânjească. Și dracul acceptă. Păstorul ia păstrăvul, înfige un băț în el și îl frige fără ca peștele să se îndoie. Dracul ia și el un cap de țap, îl leagă, dar când îl pune la prăjit, botul țapului își arată dinții. De ciudă, dracul s-a aruncat în lac !



UMOR.... ECO !



Un vânător este întrebat:

- Ce calități îi trebuie unuia care vânează animale sălbatice?
- Ochi buni, mâna sigură și voce tare.
- Voce tare ? Pentru ce?
- Să fii auzit dacă stai în vârful copacului și ceri ajutor.

Trei lilieci pe-o creangă. Primul zboară, după o ora vine înapoi plin de sânge și zice:

- Vedeți turma aia de vaci? Praf am făcut-o !
- Al doilea zboară și după 30 minute vine înapoi plin de sânge:
- Vedeți turma aia de miei? Praf i-am făcut !
- Al treilea zboară, după 2 minute vine înapoi plin de sânge:
- Vedeți turnul de biserică?
- Da, răspund ceilalți.
- Eu nu l-am văzut !

GRUPUL ECOLOGIC DE COLABORARE NERA
Oravița, Str. 1 Decembrie 1918, nr. 60, județul
Caraș – Severin Tel./fax +4 0255 572026, +4
0722 437197, gecnera@yahoo.com,
www.gecnera.ro
<https://www.facebook.com/GECNERA>